



Cátedra de  
Competitividad

# BARÓMETRO ECONÓMICO DE LA PROVINCIA DE BADAJOZ

## COYUNTURA ECONÓMICA BIMENSUAL (FEBRERO DE 2025)



UNIVERSIDAD DE EXTREMADURA



**Cámara**  
Badajoz



**Este informe ha sido realizado por los siguientes profesores de la Facultad de Ciencias Económicas y Empresariales de la Universidad de Extremadura, todos ellos miembros de la Cátedra de Competitividad:**

Julián Ramajo Hernández  
Alejandro Ricci Risquete  
Nuria Corrales Dios  
Francisco Javier Miranda González  
Pedro Rivero Nieto  
Antonio Chamorro Mera



*Todas las imágenes utilizadas en este documento son de libre uso y han sido extraídas del portal Pixabay*

Edita: **Cátedra de Competitividad** (Cámara de Comercio de Badajoz-Universidad de Extremadura)  
Marzo de 2025



## PRINCIPALES CONCLUSIONES

- En Extremadura, tras la desaceleración de la actividad económica que se produjo durante la primera mitad del año 2024, con una caída en el valor del indicador sintético (ISAE) de 3,7 puntos entre enero y julio, la tendencia cambió en el mes de agosto, observándose un crecimiento de 4,5 puntos entre ese mes y diciembre de 2024, cuando se alcanzó el segundo mayor valor del indicador en el año (de 108,3 puntos, similar a los 108,4 puntos del mes de septiembre). En los dos primeros meses del presente 2025, el ISAE ha tomado valores inferiores a los de finales del 2024, aunque la tendencia es creciente entre los meses de enero y febrero.
- En la provincia de Badajoz, aunque la evolución del ISAE en 2024 ha sido similar a la del agregado regional, observándose una caída entre enero y agosto y un incremento del indicador hasta finales de año, la magnitud de la bajada ha sido mayor (5,2 puntos) y la de la subida menor (de 1,9 puntos), por lo que la brecha productiva entre la provincia de Badajoz y la región al completo se ha ampliado al finalizar el año. Por otra parte, y al igual que para el total de Extremadura, se ha producido una contracción de la actividad en enero con respecto a diciembre, que se ha recuperado en parte con el valor de febrero (101,1 puntos enero de 2025 frente a 101,6 en diciembre de 2024).
- «El entorno internacional presenta una extraordinaria complejidad por la confluencia de elevadas tensiones comerciales y geopolíticas y de una creciente incertidumbre sobre las políticas económicas en muchos países considerados sistémicos» (Banco de España, 11 de marzo de 2025, p. 10). Bajo este contexto, en líneas generales, los indicadores de coyuntura económica de la provincia de Badajoz han presentado de ligeras a considerables modificaciones, bien positivas, bien negativas, en el transcurso de los meses de enero y febrero de 2025. Por su parte, los correspondientes a la actividad de la comunidad de Extremadura han exhibido unas oscilaciones más favorables en unos casos, pero menos en otros, en el primer bimestre del año corriente.
- Los indicadores de actividad de la provincia de Badajoz que han experimentado un comportamiento ascendente en el primer bimestre de 2025 (febrero de 2025 en comparación con diciembre de 2024) han sido las importaciones de bienes (3,3 puntos), el consumo de productos petrolíferos (2,7 puntos), las matriculaciones de turismos (2,6 puntos) y, en menor medida, las exportaciones de bienes (1,4 puntos).
- Por el contrario, el indicador provincial que ha sufrido una bajada importante en el primer bimestre de 2025 ha sido el de las pernoctaciones en establecimientos hoteleros (-14,0 puntos).
- En último lugar, las series parciales de la provincia de Badajoz que han mostrado mínimas variaciones en el primer bimestre de 2025 han sido los trabajadores afiliados a la Seguridad Social (0,1 puntos), las empresas inscritas en la Seguridad Social (0,1 puntos) y, en términos negativos, el índice de confianza empresarial (-0,1 puntos).

Banco de España (11 de marzo de 2025). Proyecciones macroeconómicas e informe trimestral de la economía española. Marzo de 2025. *Boletín Económico*, 2025/T1. <https://doi.org/10.53479/39318>

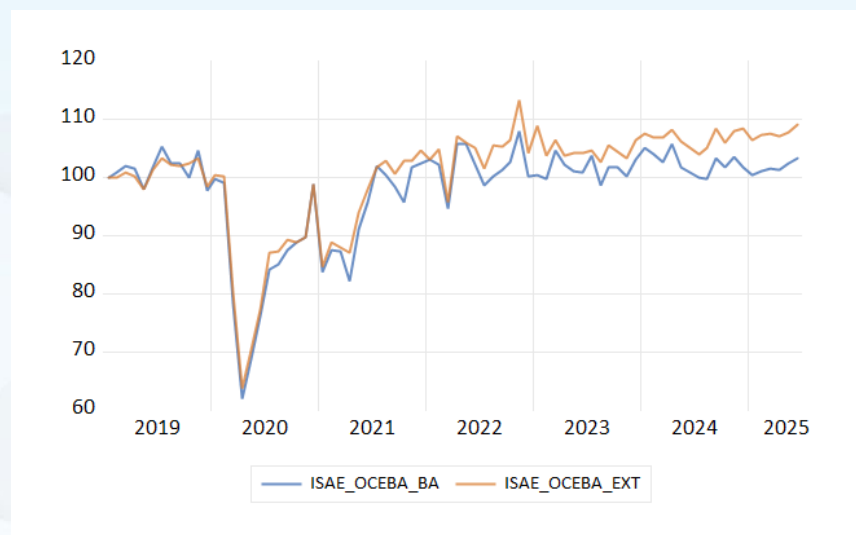
## COYUNTURA DE BADAJOZ Y EXTREMADURA

1a. Valores del indicador sintético de actividad económica (ISAE\_OCEBA) de Badajoz y de Extremadura en el período 2024M01-2025M02 (2019M01 = 100):

	ISAE_OCEBA_BA	ISAE_OCEBA_EXT
2024M01	104,9	107,5
2024M02	103,8	106,8
2024M03	102,5	106,9
2024M04	105,6	108,1
2024M05	101,7	106,1
2024M06	100,8	105,0
2024M07	99,9	103,8
2024M08	99,7	105,0
2024M09	103,2	108,4
2024M10	101,7	105,9
2024M11	103,4	107,8
2024M12	101,6	108,3
2025M01	100,3	106,3
2025M02	101,1	107,2

Nota: Escala de colores en verde, amarillo y rojo según el rango de valores de cada celda.

1b. Gráfica del indicador sintético de actividad económica (ISAE\_OCEBA) de Badajoz y de Extremadura entre 2019M01 y 2025M02 (2019M01 = 100):



Nota: Los indicadores sintéticos de actividad de Badajoz y Extremadura se obtienen mediante el promedio de las puntuaciones de cada uno de los indicadores parciales en el mes en cuestión. Por otra parte, cada uno de los indicadores parciales se ha filtrado previamente de efectos estacionales y de calendario, y posteriormente se ha reescalado en referencia a los valores del primer mes del año (2019M01 = 100).



## 2. Evolución de los indicadores económicos parciales de Badajoz y de Extremadura que componen el ISAE\_OCEBA (2019M01 = 100):

### Badajoz

	AFI	EMP	PER	MAT	EXP	IMP	GAS	ICE
2024M01	104,8	102,3	107,1	61,4	121,6	137,8	100,9	103,3
2024M02	104,5	101,7	107,1	59,5	117,9	138,7	97,2	103,9
2024M03	104,6	102,1	102,7	60,7	122,0	122,0	101,6	104,4
2024M04	104,6	102,0	102,2	55,8	117,3	152,7	105,8	104,4
2024M05	104,5	102,0	108,3	58,0	113,7	115,1	107,1	104,5
2024M06	105,2	101,5	106,2	63,0	118,0	109,0	98,7	104,6
2024M07	105,0	101,4	105,8	55,9	114,4	122,1	90,4	104,4
2024M08	106,8	101,7	109,5	60,3	101,9	114,0	99,0	104,5
2024M09	105,1	100,8	109,4	68,7	128,8	109,6	98,2	104,7
2024M10	105,3	101,3	108,3	67,1	111,0	121,9	93,3	105,3
2024M11	105,8	101,9	115,1	66,3	118,5	117,7	96,5	105,6
2024M12	105,6	101,6	115,0	67,8	111,2	113,3	92,5	105,7
2025M01	105,6	101,6	95,1	71,7	114,5	113,4	95,0	105,4
2025M02	105,7	101,7	101,1	70,4	112,6	116,6	95,1	105,6

*Nota 1:* AFI = trabajadores afiliados a la Seguridad Social, EMP = empresas inscritas en la Seguridad Social, PER = pernoctaciones en establecimientos hoteleros, MAT = matriculaciones de turismos, EXP = exportaciones de bienes, IMP = importaciones de bienes, GAS = consumo de productos petrolíferos, ICE = índice de confianza empresarial.  
*Nota 2:* Escala de colores en verde, amarillo y rojo según el rango de valores de cada celda.



## Extremadura

	AFI	EMP	PER	MAT	EXP	IMP	GAS	ICE
2024M01	104,5	100,5	104,5	63,4	133,3	150,6	100,3	103,3
2024M02	104,2	100,1	103,4	60,5	128,0	157,3	96,8	103,9
2024M03	104,3	100,5	102,8	63,9	132,6	145,7	100,7	104,4
2024M04	104,3	100,1	102,0	57,2	130,0	161,1	105,9	104,4
2024M05	104,3	99,9	109,0	57,3	124,5	144,8	104,7	104,5
2024M06	105,3	99,2	105,5	63,0	128,0	138,5	96,0	104,6
2024M07	104,6	99,3	105,3	54,3	120,6	151,1	91,2	104,4
2024M08	106,7	99,8	107,7	61,5	119,8	140,8	99,4	104,5
2024M09	104,7	98,7	108,1	68,8	143,3	140,3	98,5	104,7
2024M10	104,7	99,3	107,3	67,2	123,5	143,7	96,0	105,3
2024M11	105,3	100,0	112,7	65,3	128,8	147,6	97,3	105,6
2024M12	105,2	99,8	109,3	65,4	124,1	161,6	95,0	105,7
2025M01	105,1	99,9	97,8	67,9	127,1	150,7	96,4	105,4
2025M02	105,3	100,0	105,3	65,8	125,8	153,1	96,6	105,6

**Nota 1:** AFI = trabajadores afiliados a la Seguridad Social, EMP = empresas inscritas en la Seguridad Social, PER = pernотaciones en establecimientos hoteleros, MAT = matriculaciones de turismos, EXP = exportaciones de bienes, IMP = importaciones de bienes, GAS = consumo de productos petrolíferos, ICE = índice de confianza empresarial.  
**Nota 2:** Escala de colores en verde, amarillo y rojo según el rango de valores de cada celda.





### 3. Monitor de indicadores de coyuntura de Badajoz y de Extremadura

#### BADAJOZ: indicadores mensuales (2019M01 = 100)

	2024M01	2024M02	2024M03	2024M04	2024M05	2024M06	2024M07	2024M08	2024M09	2024M10	2024M11	2024M12
ISAE_OCEBA_BA	104,9	103,8	102,5	105,6	101,7	100,8	99,9	99,7	103,2	101,7	103,4	101,6
Demanda e eléctrica												
Consumo de gasolinas, gasóleos y fuelóleos	100,6	98,3	101,6	108,2	106,2	92,8	90,5	95,5	96,1	91,8	93,6	92,2
Índice real de comercio al por menor (ICM, sin estaciones de servicio)												
IPI bienes de consumo												
Matriculaciones de turismo	64,6	62,7	58,0	61,1	60,7	57,7	55,4	58,4	69,0	71,9	63,5	67,3
IPI bienes de equipo												
Matriculación vehículos industriales	90,4	82,3	76,9	72,1	72,9	79,5	88,8	71,4	69,2	97,4	79,2	86,5
Exportaciones reales de bienes (DataComex)	120,0	120,3	115,9	116,0	113,6	108,4	111,3	103,4	118,7	110,7	114,4	108,1
Importaciones reales de bienes (DataComex)	137,5	139,3	114,0	155,4	120,7	106,1	130,7	104,8	101,4	126,4	108,3	106,9
Índice de producción industrial (IPI)												
Visados de dirección de obra nueva: superficie para uso residencial	138,3	49,3	252,0	87,0	82,2	48,4	71,6	177,9	152,3	77,9	113,4	86,0
Licitación oficial del total de la construcción de las AA. PP.												
Indicador real de actividad del sector servicios (IASSS)												
Transporte aéreo de pasajeros												
Pernoctaciones en establecimientos hoteleros (EOH)	109,2	108,9	101,0	101,6	107,9	108,2	105,7	110,9	109,7	108,8	113,7	114,2
Afiliados "conregidos" a la Seguridad Social (último día)	104,9	104,8	105,0	104,6	104,4	105,7	104,6	106,2	104,9	104,9	106,1	105,8
Afiliados a la Seguridad Social en la agricultura (último día)	87,9	87,4	87,2	87,8	87,7	87,4	87,0	87,1	84,8	85,2	87,0	85,4
Afiliados a la Seguridad Social en la industria (último día)	110,8	111,4	111,4	111,3	111,4	111,6	111,1	112,3	111,7	112,0	112,6	112,5
Afiliados a la Seguridad Social en la construcción (último día)	120,5	120,6	120,3	119,4	118,6	119,1	118,8	119,3	119,6	118,8	119,2	119,1
Afiliados a la Seguridad Social en los servicios (último día)	108,0	108,1	108,1	108,2	108,4	109,1	108,7	111,1	108,8	109,2	109,6	109,5
Parados registrados (último día)	76,9	76,4	75,6	75,7	75,4	74,8	74,4	73,4	72,9	72,0	71,6	70,2
Empresas inscritas en la Seguridad Social (último día)	102,2	102,1	102,3	102,1	101,7	101,6	101,1	101,2	100,8	101,1	101,8	101,8
Índice de precios de consumo (IPC)	119,4	120,0	120,3	120,2	120,5	120,6	120,6	120,8	120,5	120,9	121,4	121,9
IPC electricidad, gas y otros	102,3	100,7	105,4	107,3	107,7	107,2	101,5	102,3	99,5	104,9	114,5	112,5
Hipotecas constituidas sobre viviendas	101,0	160,8	92,0	91,5	106,3	110,2	143,4	104,6	159,2	177,9	122,2	108,5
Compraventa de viviendas	100,0	101,6	77,2	90,2	96,2	108,3	112,8	86,1	131,9	134,6	98,4	111,4

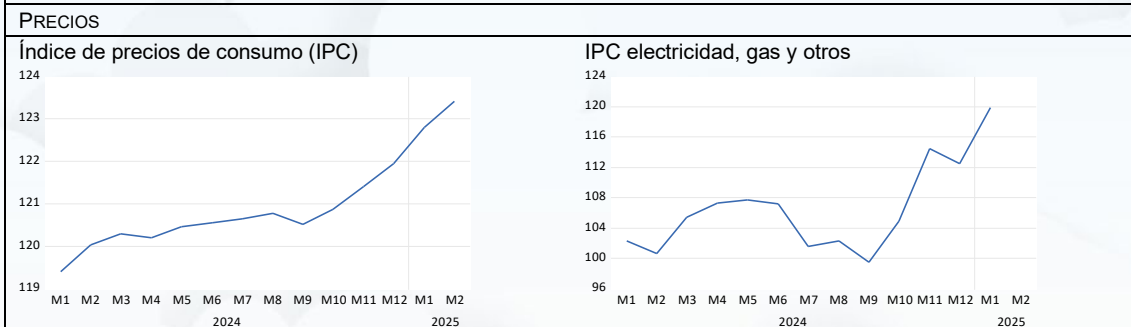
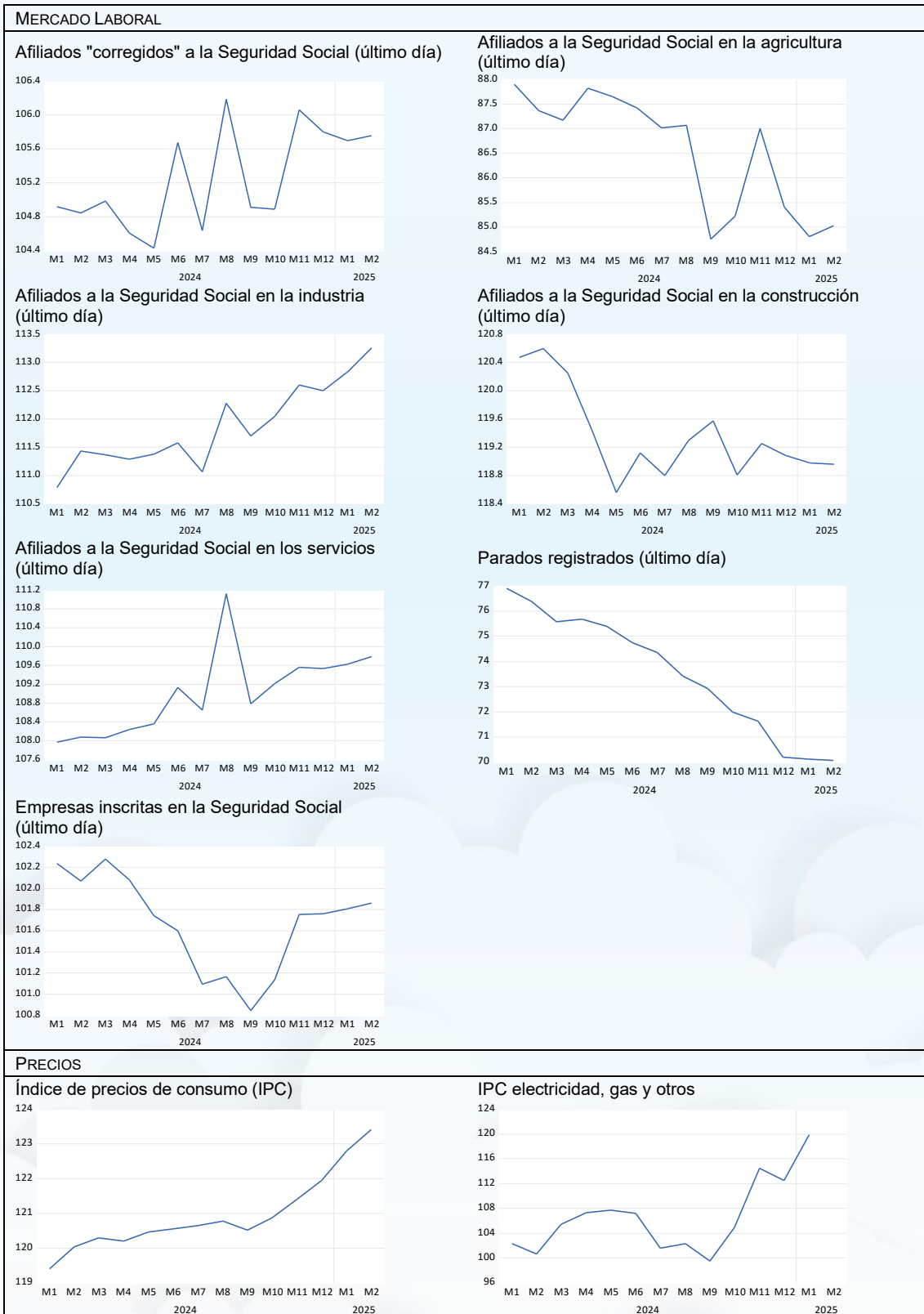


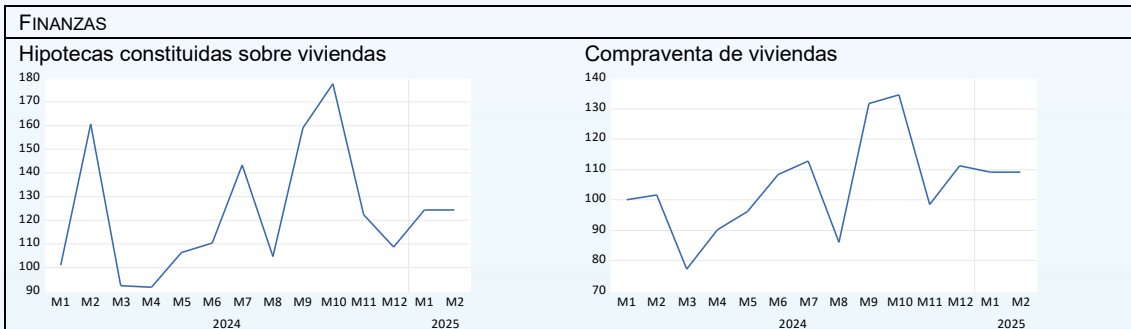
	2025M01	2025M02	2025M03	2025M04	2025M05	2025M06	2025M07	2025M08	2025M09	2025M10	2025M11	2025M12
ISAE_OCEBA_BA	100,3	101,1										
Demanda eléctrica												
Consumo de gasolinas, gasóleos y fuelóleos	94,1	94,6										
Índice real de comercio al por menor (ICM, sin estaciones de servicio)												
IPI bienes de consumo												
Matriculaciones de turismos	75,9	70,1										
IPI bienes de equipo												
Matriculación vehículos industriales	88,6	85,9										
Exportaciones reales de bienes (DataComex)	112,3	113,6										
Importaciones reales de bienes (DataComex)	112,0	112,4										
Índice de producción industrial (IPI)												
Visados de dirección de obra nueva: superficie para uso residencial	95,3	94,5										
Licitación oficial del total de la construcción de las AA. PP.												
Indicador real de actividad del sector servicios (IAS)												
Transporte aéreo de pasajeros												
Pernocaciones en establecimientos hoteleros (EOH)	98,5	105,0										
Afiliados "corregidos" a la Seguridad Social (último día)	105,7	105,8										
Afiliados a la Seguridad Social en la agricultura (último día)	84,8	85,0										
Afiliados a la Seguridad Social en la industria (último día)	112,8	113,3										
Afiliados a la Seguridad Social en la construcción (último día)	119,0	119,0										
Afiliados a la Seguridad Social en los servicios (último día)	109,6	109,8										
Parados registrados (último día)	70,1	70,1										
Empresas inscritas en la Seguridad Social (último día)	101,8	101,9										
Índice de precios de consumo (IPC)	122,8	123,4										
IPC electricidad, gas y otros	119,9	—										
Hipotecas constituidas sobre viviendas	124,3	124,2										
Compraventa de viviendas	109,3	109,3										



ACTIVIDAD GENERAL	
<p><b>ISAE_OCEBA_BA</b></p> <p>Demanda eléctrica</p>	<p><b>Consumo de gasolinas, gasóleos y fuelóleos</b></p>
CONSUMO	
<p><b>Índice real de comercio al por menor (ICM, sin estaciones de servicio)</b></p> <p>IPI bienes de consumo</p>	<p><b>Matriculaciones de turismos</b></p>
INVERSIÓN	
<p><b>IPI bienes de equipo</b></p>	<p><b>Matriculación vehículos industriales</b></p>

<p><b>SECTOR EXTERIOR</b></p> <div style="display: flex; justify-content: space-between;"> <div style="width: 48%;"> <p><b>Exportaciones reales de bienes (DataComex)</b></p> </div> <div style="width: 48%;"> <p><b>Importaciones reales de bienes (DataComex)</b></p> </div> </div>	
<p><b>INDUSTRIA</b></p> <p>Índice de producción industrial (IPI)</p>	
<p><b>CONSTRUCCIÓN</b></p> <div style="display: flex; justify-content: space-between;"> <div style="width: 48%;"> <p><b>Visados de dirección de obra nueva: superficie a construir para uso residencial</b></p> </div> <div style="width: 48%;"> <p><b>Licitación oficial del total de la construcción de las AA. PP.</b></p> </div> </div>	
<p><b>SERVICIOS</b></p> <div style="display: flex; justify-content: space-between;"> <div style="width: 48%;"> <p><b>Indicador real de actividad del sector servicios (IASS)</b></p> </div> <div style="width: 48%;"> <p><b>Pernoctaciones en establecimientos hoteleros (EOH)</b></p> </div> </div> <p>Transporte aéreo de pasajeros</p>	





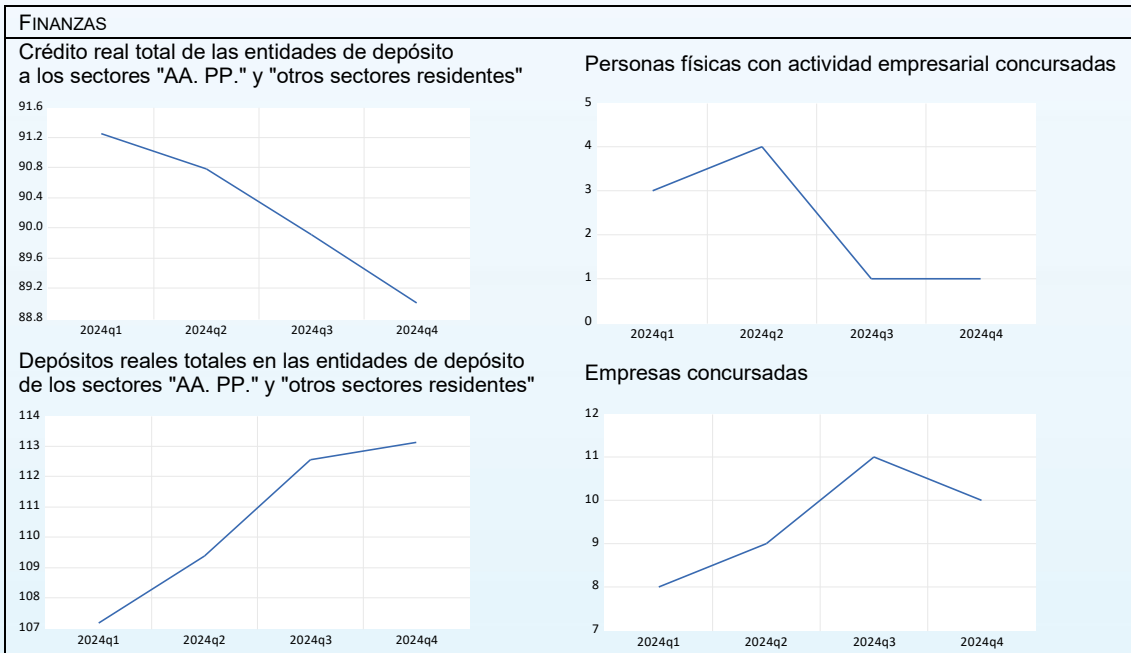




**BADAJOZ: indicadores trimestrales (2019Q1 = 100)**

	2024Q1	2024Q2	2024Q3	2024Q4	2025Q1	2025Q2	2025Q3	2025Q4
Producto Interior Bruto (PIB): índice de volumen CVEC								
Índice de confianza empresarial armonizado								
Transporte de mercancías por carretera								
Activos (EPA)	100,0	100,0	99,3	98,0				
Ocupados (EPA)	107,5	108,5	111,0	108,3				
Parados (EPA)	71,7	73,0	64,5	59,2				
Tasa de actividad (EPA)	99,6	99,6	98,4	97,0				
Tasa de paro (EPA)	71,9	72,2	65,1	60,6				
Crédito real de las entidades de depósito a AA. PP. y residentes	91,3	90,8	89,9	89,0				
Depósitos reales en las entidades de depósito de AA. PP. y residentes	107,2	109,4	112,6	113,1				
Personas físicas con actividad empresarial concursadas	3	4	1	1				
Empresas concursadas	8	9	11	10				

<b>ACTIVIDAD GENERAL</b> Producto Interior Bruto (PIB): índice de volumen CVEC      Índice de confianza empresarial armonizado	
<b>SERVICIOS</b> Transporte de mercancías por carretera	
<b>MERCADO LABORAL</b>	
<b>Activos (EPA)</b> 	<b>Tasa de actividad (EPA)</b> 
<b>Ocupados (EPA)</b> 	<b>Tasa de paro (EPA)</b> 
<b>Parados (EPA)</b> 	





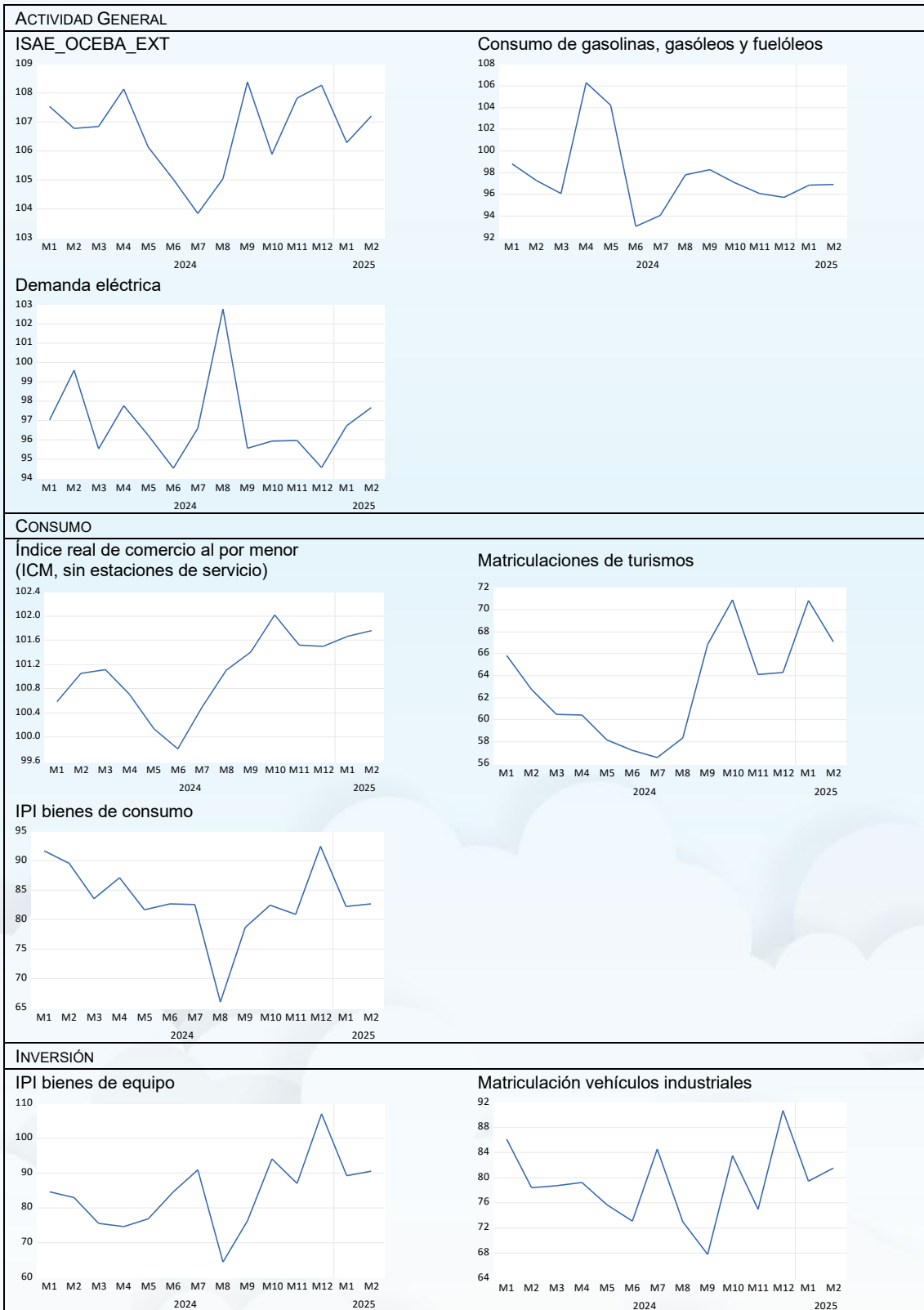
## EXTREMADURA: indicadores mensuales (2019M01)

	2024M01	2024M02	2024M03	2024M04	2024M05	2024M06	2024M07	2024M08	2024M09	2024M10	2024M11	2024M12
ISAE_OCEBA_EXT	107,5	106,8	106,9	108,1	106,1	105,0	103,8	105,0	108,4	105,9	107,8	108,3
Demanda eléctrica	97,0	99,6	95,5	97,8	96,2	94,5	96,6	102,8	95,5	95,9	96,0	94,6
Consumo de gasolinas, gasóleos y fuelóleos	98,8	97,3	96,1	106,3	104,2	93,0	94,1	97,8	98,3	97,1	96,1	95,7
Índice real de comercio al por menor (ICM; sin estaciones de servicio)	100,6	101,1	101,1	100,7	100,1	99,8	100,5	101,1	101,4	102,0	101,5	101,5
IPI bienes de consumo	91,7	89,6	83,6	87,1	81,7	82,7	82,6	66,9	78,7	82,5	80,9	92,5
Matriculaciones de turismos	65,9	62,7	60,5	60,4	58,2	57,2	56,6	58,4	66,9	70,9	64,1	64,3
IPI bienes de equipo	84,6	83,0	75,5	74,6	76,7	84,6	90,9	64,3	76,4	94,2	87,1	107,2
Matriculación vehículos industriales	86,1	78,4	78,7	79,2	75,8	73,1	84,6	73,0	67,8	83,5	75,0	90,7
Exportaciones reales de bienes (DataComex)	133,3	133,3	131,4	132,2	127,8	121,4	121,3	120,9	130,7	126,9	126,5	123,7
Importaciones reales de bienes (DataComex)	150,8	157,9	136,4	164,4	148,5	131,6	158,4	133,2	129,9	142,2	138,8	158,4
Índice de producción industrial (IPI)	109,3	109,2	93,5	100,7	111,0	112,0	116,4	99,6	104,3	95,3	103,6	110,7
Visados de dirección de obra nueva: superficie para uso residencial	122,1	77,9	178,9	83,1	72,3	59,2	99,8	123,5	154,1	100,9	100,6	87,6
Licitación oficial del total de la construcción de las AA. PP.	43,2	19,3	38,2	89,8	19,5	38,7	54,9	77,1	53,1	32,8	49,5	165,1
Indicador real de actividad del sector servicios (IAS)	112,2	110,9	108,8	112,2	111,1	110,9	113,5	111,8	114,8	115,7	112,1	113,3
Transporte aéreo de pasajeros	116,7	127,6	136,0	122,7	130,4	134,8	132,8	118,1	128,0	125,6	123,1	137,8
Pernoctaciones en establecimientos hoteleros (EOH)	106,2	107,7	103,9	101,8	108,4	108,0	105,6	108,8	109,3	107,5	113,2	110,4
Afiliados "corregidos" a la Seguridad Social (último día)	104,4	104,4	104,3	104,3	104,3	104,8	104,5	106,8	104,5	104,9	105,2	105,2
Afiliados a la Seguridad Social en la agricultura (último día)	87,3	86,8	86,7	87,0	86,5	86,2	85,9	86,1	84,8	84,5	85,6	84,6
Afiliados a la Seguridad Social en la industria (último día)	108,6	109,7	109,6	109,7	109,3	110,0	110,3	111,7	110,9	111,3	111,1	110,8
Afiliados a la Seguridad Social en la construcción (último día)	119,8	119,7	119,2	118,4	118,3	119,1	119,0	119,6	119,8	119,3	119,7	119,7
Afiliados a la Seguridad Social en los servicios (último día)	107,4	107,5	107,6	107,7	107,9	108,7	108,0	111,2	108,2	108,6	109,0	108,8
Parados registrados (último día)	76,3	75,9	75,0	74,9	74,8	73,9	73,3	72,5	72,2	71,5	71,2	69,8
Empresas inscritas en la Seguridad Social (último día)	100,6	100,4	101,3	100,5	100,0	100,0	99,1	100,2	99,2	99,0	100,7	100,1
Índice de precios de consumo (IPC)	118,7	119,1	119,4	119,4	119,7	119,7	119,8	120,0	119,7	120,2	120,6	121,2
IPC electricidad, gas y otros	103,5	101,9	106,5	108,3	108,8	108,2	102,5	103,3	100,5	105,9	115,3	113,6
Hipotecas constituidas sobre viviendas	115,7	137,4	113,6	89,5	98,4	106,9	154,2	130,0	164,9	190,4	137,1	134,1
Compraventa de viviendas	117,3	122,8	113,4	109,3	116,0	126,1	147,5	125,1	170,8	174,7	139,4	158,4





	2025M01	2025M02	2025M03	2025M04	2025M05	2025M06	2025M07	2025M08	2025M09	2025M10	2025M11	2025M12
ISAE_OCEBA_EXT	106,3	107,2										
Demanda eléctrica	96,7	97,7										
Consumo de gasolinas, gasóleos y fuelóleos	96,8	96,9										
Índice real de comercio al por menor (ICM, sin estaciones de servicio)	101,7	101,8										
IPI bienes de consumo	82,2	82,6										
Matriculaciones de turismos	70,8	67,1										
IPI bienes de equipo	89,2	90,7										
Matriculación vehículos industriales	79,4	81,5										
Exportaciones reales de bienes (DataComex)	125,1	125,4										
Importaciones reales de bienes (DataComex)	147,6	148,3										
Índice de producción industrial (IPI)	105,8	105,5										
Visados de dirección de obra nueva: superficie para uso residencial	97,6	97,3										
Licitación oficial del total de la construcción de las AA. PP.	—	—										
Indicador real de actividad del sector servicios (IAS)	113,7	113,9										
Transporte aéreo de pasajeros	121,4	126,0										
Pernocaciones en establecimientos hoteleros (EOH)	100,1	105,1										
Afiliados "corregidos" a la Seguridad Social (último día)	105,1	105,1										
Afiliados a la Seguridad Social en la agricultura (último día)	84,0	84,2										
Afiliados a la Seguridad Social en la industria (último día)	111,4	111,9										
Afiliados a la Seguridad Social en la construcción (último día)	119,4	119,4										
Afiliados a la Seguridad Social en los servicios (último día)	109,0	109,2										
Parados registrados (último día)	69,7	69,6										
Empresas inscritas en la Seguridad Social (último día)	100,1	100,7										
Índice de precios de consumo (IPC)	122,0	122,6										
IPC electricidad, gas y otros	121,0	—										
Hipotecas constituidas sobre viviendas	143,5	143,7										
Compraventa de viviendas	164,9	157,9										



**Índice real de comercio al por menor (ICM, sin estaciones de servicio)**

Month	Value
M1 2024	100.5
M2 2024	101.0
M3 2024	101.1
M4 2024	101.0
M5 2024	100.5
M6 2024	99.8
M7 2024	100.5
M8 2024	101.0
M9 2024	101.5
M10 2024	102.0
M11 2024	101.5
M12 2024	101.5
M1 2025	101.8
M2 2025	102.0

**Matriculaciones de turismos**

Month	Value
M1 2024	66.0
M2 2024	63.0
M3 2024	60.0
M4 2024	60.0
M5 2024	58.0
M6 2024	57.0
M7 2024	56.0
M8 2024	58.0
M9 2024	66.0
M10 2024	71.0
M11 2024	64.0
M12 2024	64.0
M1 2025	71.0
M2 2025	67.0

**IPI bienes de consumo**

Month	Value
M1 2024	91.0
M2 2024	89.0
M3 2024	84.0
M4 2024	87.0
M5 2024	82.0
M6 2024	82.0
M7 2024	82.0
M8 2024	66.0
M9 2024	78.0
M10 2024	82.0
M11 2024	81.0
M12 2024	92.0
M1 2025	82.0
M2 2025	82.0

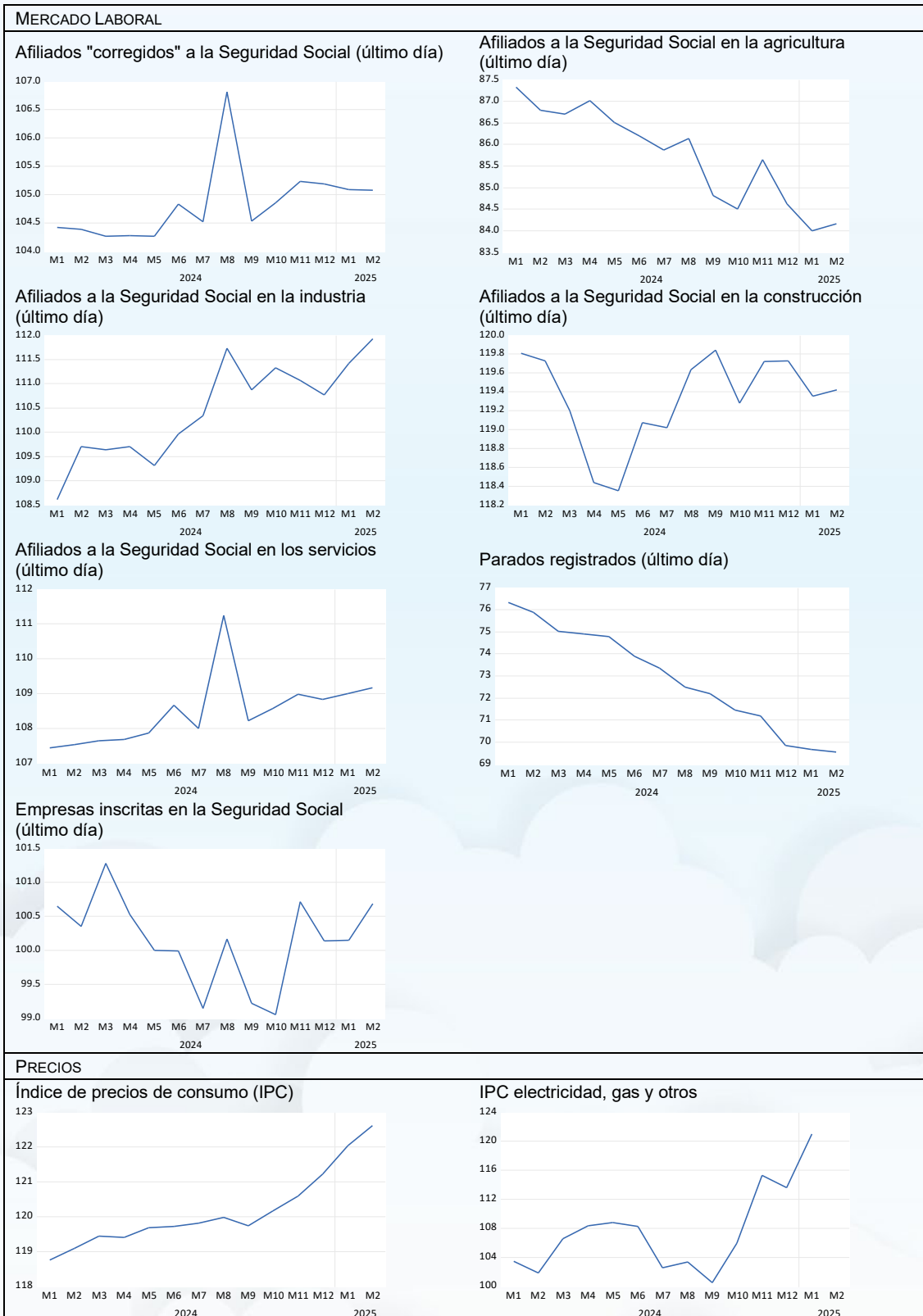
**IPI bienes de equipo**

Month	Value
M1 2024	83.0
M2 2024	82.0
M3 2024	76.0
M4 2024	75.0
M5 2024	76.0
M6 2024	82.0
M7 2024	90.0
M8 2024	65.0
M9 2024	76.0
M10 2024	93.0
M11 2024	88.0
M12 2024	106.0
M1 2025	89.0
M2 2025	90.0

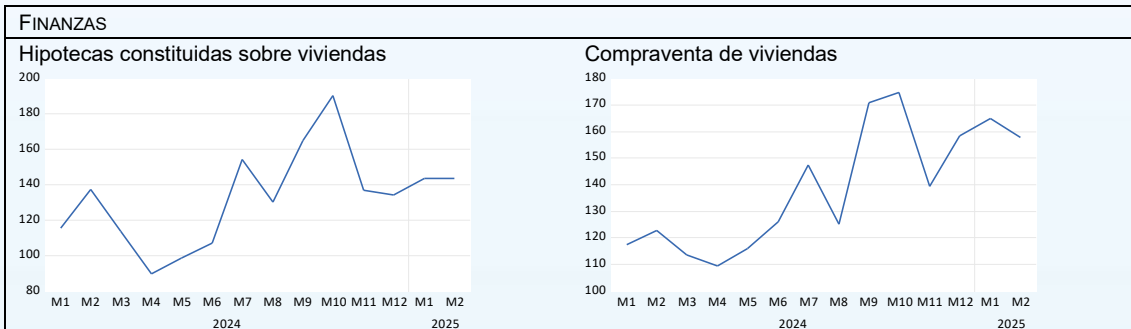
**Matriculación vehículos industriales**

Month	Value
M1 2024	86.0
M2 2024	78.0
M3 2024	78.0
M4 2024	78.0
M5 2024	75.0
M6 2024	73.0
M7 2024	84.0
M8 2024	73.0
M9 2024	68.0
M10 2024	83.0
M11 2024	75.0
M12 2024	91.0
M1 2025	79.0
M2 2025	81.0

SECTOR EXTERIOR	
<p><b>Exportaciones reales de bienes (DataComex)</b></p>	<p><b>Importaciones reales de bienes (DataComex)</b></p>
INDUSTRIA	
<p><b>Índice de producción industrial (IPI)</b></p>	
CONSTRUCCIÓN	
<p><b>Visados de dirección de obra nueva: superficie a construir para uso residencial</b></p>	<p><b>Licitación oficial del total de la construcción de las AA. PP.</b></p>
SERVICIOS	
<p><b>Indicador real de actividad del sector servicios (IAS)</b></p>	<p><b>Pernoctaciones en establecimientos hoteleros (EOH)</b></p>
<p><b>Transporte aéreo de pasajeros</b></p>	







**EXTREMADURA: indicadores trimestrales (2019Q1 = 100)**

	2024Q1	2024Q2	2024Q3	2024Q4	2025Q1	2025Q2	2025Q3	2025Q4
Producto Interior Bruto (PIB): índice de volumen CVEC	101,1	101,6	102,3	103,1				
Índice de confianza empresarial armonizado	103,9	104,3	103,9	104,9	105,7			
Transporte de mercancías por carretera	124,8	139,2	134,4	130,5				
Activos (EPA)	99,7	99,5	99,7	99,1				
Ocupados (EPA)	105,1	106,0	107,3	106,4				
Parados (EPA)	75,8	74,3	70,2	69,8				
Tasa de actividad (EPA)	98,4	98,4	98,0	97,9				
Tasa de paro (EPA)	76,7	74,8	70,8	70,6				
Crédito real de las entidades de depósito a AA. PP. y residentes	89,3	88,7	87,9	87,0				
Depósitos reales en las entidades de depósito de AA. PP. y residentes	103,3	105,6	107,5	109,0				
Personas físicas con actividad empresarial concursadas	9	6	16	12				
Empresas concursadas	12	15	20	19				



ACTIVIDAD GENERAL																							
<p><b>Producto Interior Bruto (PIB): índice de volumen CVEC</b></p> <table border="1"> <caption>PIB: índice de volumen CVEC</caption> <thead> <tr> <th>Trimestre</th> <th>Índice</th> </tr> </thead> <tbody> <tr> <td>2024q1</td> <td>101.1</td> </tr> <tr> <td>2024q2</td> <td>101.6</td> </tr> <tr> <td>2024q3</td> <td>102.1</td> </tr> <tr> <td>2024q4</td> <td>103.1</td> </tr> </tbody> </table>	Trimestre	Índice	2024q1	101.1	2024q2	101.6	2024q3	102.1	2024q4	103.1	<p><b>Índice de confianza empresarial armonizado</b></p> <table border="1"> <caption>Índice de confianza empresarial armonizado</caption> <thead> <tr> <th>Trimestre</th> <th>Índice</th> </tr> </thead> <tbody> <tr> <td>2024 I</td> <td>103.8</td> </tr> <tr> <td>2024 II</td> <td>104.3</td> </tr> <tr> <td>2024 III</td> <td>103.9</td> </tr> <tr> <td>2024 IV</td> <td>104.8</td> </tr> <tr> <td>2025 I</td> <td>105.7</td> </tr> </tbody> </table>	Trimestre	Índice	2024 I	103.8	2024 II	104.3	2024 III	103.9	2024 IV	104.8	2025 I	105.7
Trimestre	Índice																						
2024q1	101.1																						
2024q2	101.6																						
2024q3	102.1																						
2024q4	103.1																						
Trimestre	Índice																						
2024 I	103.8																						
2024 II	104.3																						
2024 III	103.9																						
2024 IV	104.8																						
2025 I	105.7																						
SERVICIOS																							
<p><b>Transporte de mercancías por carretera</b></p> <table border="1"> <caption>Transporte de mercancías por carretera</caption> <thead> <tr> <th>Trimestre</th> <th>Índice</th> </tr> </thead> <tbody> <tr> <td>2024q1</td> <td>125</td> </tr> <tr> <td>2024q2</td> <td>139</td> </tr> <tr> <td>2024q3</td> <td>134</td> </tr> <tr> <td>2024q4</td> <td>130</td> </tr> </tbody> </table>		Trimestre	Índice	2024q1	125	2024q2	139	2024q3	134	2024q4	130												
Trimestre	Índice																						
2024q1	125																						
2024q2	139																						
2024q3	134																						
2024q4	130																						
MERCADO LABORAL																							
<p><b>Activos (EPA)</b></p> <table border="1"> <caption>Activos (EPA)</caption> <thead> <tr> <th>Trimestre</th> <th>Índice</th> </tr> </thead> <tbody> <tr> <td>2024q1</td> <td>99.7</td> </tr> <tr> <td>2024q2</td> <td>99.5</td> </tr> <tr> <td>2024q3</td> <td>99.7</td> </tr> <tr> <td>2024q4</td> <td>99.1</td> </tr> </tbody> </table>	Trimestre	Índice	2024q1	99.7	2024q2	99.5	2024q3	99.7	2024q4	99.1	<p><b>Tasa de actividad (EPA)</b></p> <table border="1"> <caption>Tasa de actividad (EPA)</caption> <thead> <tr> <th>Trimestre</th> <th>Tasa</th> </tr> </thead> <tbody> <tr> <td>2024q1</td> <td>98.4</td> </tr> <tr> <td>2024q2</td> <td>98.4</td> </tr> <tr> <td>2024q3</td> <td>98.0</td> </tr> <tr> <td>2024q4</td> <td>97.8</td> </tr> </tbody> </table>	Trimestre	Tasa	2024q1	98.4	2024q2	98.4	2024q3	98.0	2024q4	97.8		
Trimestre	Índice																						
2024q1	99.7																						
2024q2	99.5																						
2024q3	99.7																						
2024q4	99.1																						
Trimestre	Tasa																						
2024q1	98.4																						
2024q2	98.4																						
2024q3	98.0																						
2024q4	97.8																						
<p><b>Ocupados (EPA)</b></p> <table border="1"> <caption>Ocupados (EPA)</caption> <thead> <tr> <th>Trimestre</th> <th>Índice</th> </tr> </thead> <tbody> <tr> <td>2024q1</td> <td>105.0</td> </tr> <tr> <td>2024q2</td> <td>106.0</td> </tr> <tr> <td>2024q3</td> <td>107.3</td> </tr> <tr> <td>2024q4</td> <td>106.5</td> </tr> </tbody> </table>	Trimestre	Índice	2024q1	105.0	2024q2	106.0	2024q3	107.3	2024q4	106.5	<p><b>Tasa de paro (EPA)</b></p> <table border="1"> <caption>Tasa de paro (EPA)</caption> <thead> <tr> <th>Trimestre</th> <th>Tasa</th> </tr> </thead> <tbody> <tr> <td>2024q1</td> <td>76.7</td> </tr> <tr> <td>2024q2</td> <td>74.8</td> </tr> <tr> <td>2024q3</td> <td>70.8</td> </tr> <tr> <td>2024q4</td> <td>70.8</td> </tr> </tbody> </table>	Trimestre	Tasa	2024q1	76.7	2024q2	74.8	2024q3	70.8	2024q4	70.8		
Trimestre	Índice																						
2024q1	105.0																						
2024q2	106.0																						
2024q3	107.3																						
2024q4	106.5																						
Trimestre	Tasa																						
2024q1	76.7																						
2024q2	74.8																						
2024q3	70.8																						
2024q4	70.8																						
<p><b>Parados (EPA)</b></p> <table border="1"> <caption>Parados (EPA)</caption> <thead> <tr> <th>Trimestre</th> <th>Índice</th> </tr> </thead> <tbody> <tr> <td>2024q1</td> <td>75.5</td> </tr> <tr> <td>2024q2</td> <td>74.3</td> </tr> <tr> <td>2024q3</td> <td>70.3</td> </tr> <tr> <td>2024q4</td> <td>69.8</td> </tr> </tbody> </table>		Trimestre	Índice	2024q1	75.5	2024q2	74.3	2024q3	70.3	2024q4	69.8												
Trimestre	Índice																						
2024q1	75.5																						
2024q2	74.3																						
2024q3	70.3																						
2024q4	69.8																						

