



Cátedra de  
Competitividad

# BARÓMETRO ECONÓMICO DE LA PROVINCIA DE BADAJOZ

## COYUNTURA ECONÓMICA BIMENSUAL (ABRIL 2024)



UNIVERSIDAD DE EXTREMADURA



**Cámara**  
Badajoz



**Este informe ha sido realizado por los siguientes profesores de la Facultad de Ciencias Económicas y Empresariales de la Universidad de Extremadura, todos ellos miembros de la Cátedra de Competitividad:**

Julián Ramajo Hernández  
Alejandro Ricci Risquete  
Nuria Corrales Dios  
Francisco Javier Miranda González  
Pedro Rivero Nieto  
Antonio Chamorro Mera



*Todas las imágenes utilizadas en este documento son de libre uso y han sido extraídas del portal Pixabay*

Edita: **Cátedra de Competitividad** (Cámara de Comercio de Badajoz-Universidad de Extremadura)  
Mayo de 2024



## PRINCIPALES CONCLUSIONES

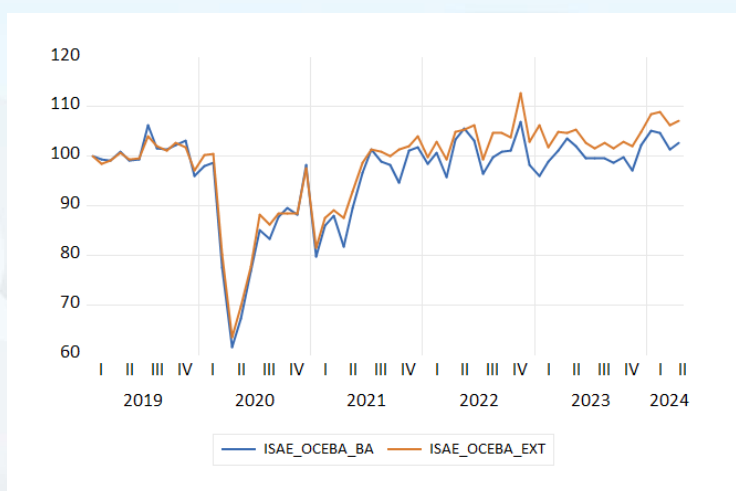
- En Extremadura, tras la desaceleración de la actividad económica que se produjo en los primeros nueve meses del pasado año 2023, con una caída en el valor del indicador sintético de 4,7 puntos entre enero y septiembre, la tendencia parece haber cambiado desde finales del verano, observándose un crecimiento de 7,4 puntos entre septiembre de 2023 y febrero de 2024. Sin embargo, los datos del indicador regional para marzo (106,2) y abril (107,1) del año corriente muestran un leve descenso respecto a la cifra máxima del mes de febrero de 2024.
- En la provincia de Badajoz, la tendencia del indicador sintético de actividad durante 2023 ha sido globalmente positiva, observándose una subida a lo largo del año de 6,3 puntos (102,3 puntos en el mes diciembre frente 96,1 puntos en enero). Los meses de enero y febrero del presente 2024 han sido buenos en términos de actividad económica (con un crecimiento de más de dos puntos respecto a finales del año 2023), igual que para el agregado de las dos provincias extremeñas, aunque las cifras recientes de marzo y abril muestran una ligera caída de la actividad respecto al primer bloque bimensual del año.
- Ante un escenario caracterizado en los últimos tiempos por los conflictos bélicos y las tensiones geopolíticas, la desaceleración del comercio mundial, las tensiones en la inflación y el incremento de los tipos de interés, la mayoría de los indicadores parciales de actividad económica de Badajoz han presentado de ligeras a moderadas bajadas en el transcurso de los meses de marzo y abril de 2024. De manera similar, los relativos a la actividad económica de Extremadura también han seguido una trayectoria desfavorable en el segundo bimestre del año. En ambos casos, no obstante, las tasas de variación han sido sensiblemente desiguales entre las distintas esferas.
- Los indicadores parciales de la provincia de Badajoz que han mostrado descensos leves o parcos en el segundo bimestre de 2024 (abril en comparación con febrero de 2024) han sido el consumo de productos petrolíferos (-0,4 puntos), las exportaciones de bienes (-2,1 puntos), las pernoctaciones en establecimientos hoteleros (-3,7 puntos), las matriculaciones de turismos (-4,8 puntos) y las importaciones de bienes (-4,9 puntos).
- Los indicadores parciales de la provincia de Badajoz que han exhibido pequeñas variaciones positivas en el segundo bimestre de 2024 (abril en comparación con febrero de 2024) han sido las empresas inscritas en la Seguridad Social (+0,3 puntos), el índice de confianza empresarial (+0,2 puntos) y los trabajadores afiliados a la Seguridad Social (+0,1 puntos).

## COYUNTURA DE BADAJOZ Y EXTREMADURA

### 1. Indicador sintético de actividad económica (ISAE\_OCEBA) de Badajoz y de Extremadura (2019M01 = 100):

	ISAE_OCEBA_BA	ISAE_OCEBA_EXT
2023M01	96,1	106,2
2023M02	99,0	101,9
2023M03	101,2	105,0
2023M04	103,6	104,7
2023M05	102,0	105,5
2023M06	99,5	102,7
2023M07	99,6	101,7
2023M08	99,7	102,7
2023M09	98,7	101,5
2023M10	99,7	103,0
2023M11	97,1	102,0
2023M12	102,3	105,0
2024M01	105,1	108,6
2024M02	104,6	108,9
2024M03	101,5	106,2
2024M04	102,7	107,1

Nota: Escala de colores en verde, amarillo y rojo según el rango de valores de cada celda.



Nota: Los indicadores sintéticos de actividad de Badajoz y Extremadura se obtienen mediante el promedio de las puntuaciones de cada uno de los indicadores parciales en el mes en cuestión. Por otra parte, cada uno de los indicadores parciales se ha filtrado previamente de efectos estacionales y de calendario, y posteriormente se ha reescalado en referencia a los valores del primer mes del año 2019 (2019M01=100).



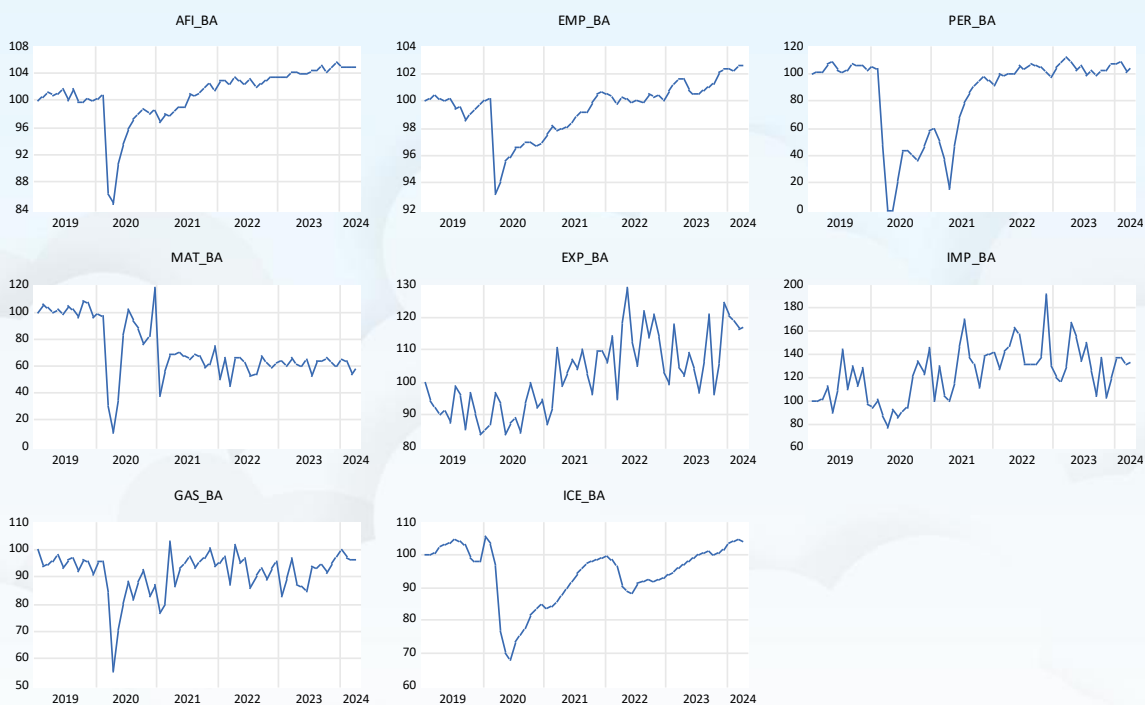
## 2. Evolución de los Indicadores económicos parciales de Badajoz y de Extremadura que componen el ISAE\_OCEBA (2019M01 = 100):

### Badajoz

	AFI	EMP	PER	MAT	EXP	IMP	GAS	ICE
2023M01	103,6	100,7	105,3	63,5	99,2	120,1	82,8	93,9
2023M02	103,5	101,2	108,7	60,0	117,7	116,8	89,4	94,8
2023M03	104,1	101,7	111,6	65,7	104,3	129,4	96,8	95,8
2023M04	104,3	101,6	107,9	61,3	102,1	167,2	87,0	97,1
2023M05	103,9	100,8	102,6	60,3	109,0	154,9	86,6	98,0
2023M06	104,1	100,5	105,6	64,7	104,0	134,1	84,3	98,9
2023M07	104,5	100,5	98,9	52,0	97,0	150,8	93,6	100,0
2023M08	104,4	100,8	102,3	64,2	106,6	125,9	93,0	100,5
2023M09	105,1	101,0	98,9	63,6	121,2	104,6	94,7	100,9
2023M10	104,1	101,3	102,0	66,3	96,1	136,6	91,2	100,1
2023M11	105,0	102,0	102,3	62,7	105,9	103,2	94,8	100,6
2023M12	105,6	102,3	106,6	60,3	124,8	120,0	97,6	101,4
2024M01	104,9	102,4	107,3	65,1	120,6	137,1	100,1	103,4
2024M02	104,9	102,3	108,0	63,9	119,0	137,9	96,9	104,2
2024M03	105,0	102,6	101,4	53,3	116,4	132,0	96,4	104,6
2024M04	104,9	102,6	104,3	59,1	116,9	132,9	96,4	104,3

*Nota 1:* AFI = trabajadores afiliados a la Seguridad Social, EMP = empresas inscritas en la Seguridad Social, PER = pernoctaciones en establecimientos hoteleros, MAT = matriculaciones de turismo, EXP = exportaciones de bienes, IMP = importaciones de bienes, GAS = consumo de productos petrolíferos, ICE = índice de confianza empresarial.

*Nota 2:* Escala de colores en verde, amarillo y rojo según el rango de valores de cada celda.

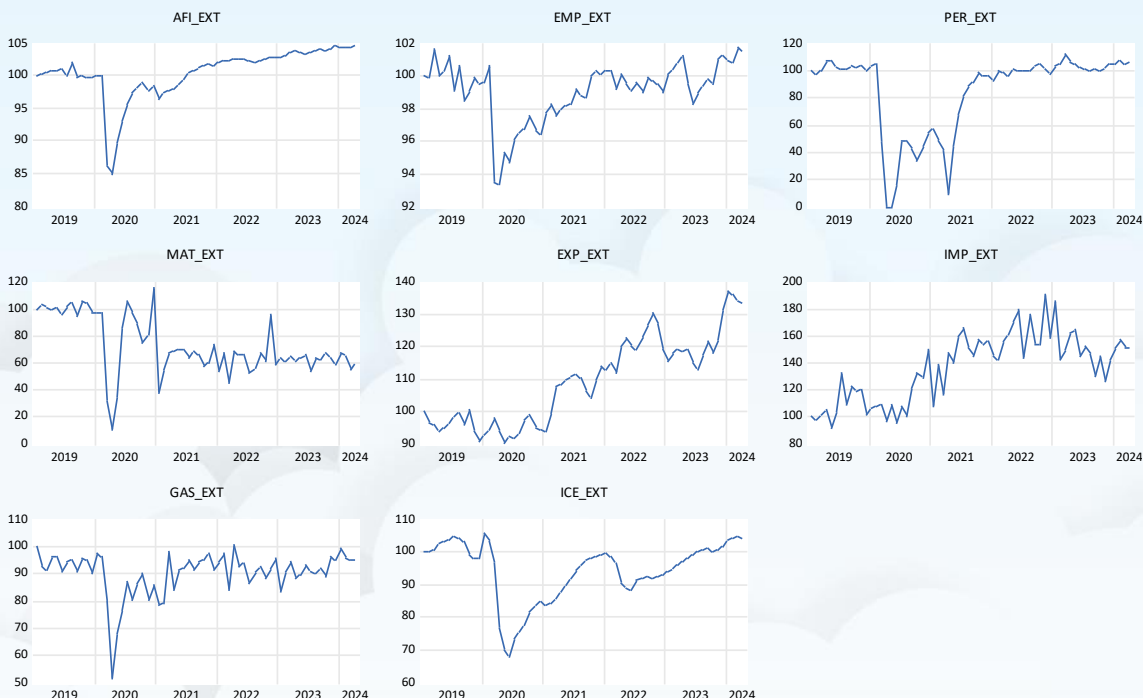


## Extremadura

	AFI	EMP	PER	MAT	EXP	IMP	GAS	ICE
2023M01	102,9	100,1	103,5	64,1	115,6	185,7	83,5	93,9
2023M02	103,1	100,4	104,6	60,7	118,1	143,0	90,7	94,8
2023M03	103,5	100,9	112,1	65,5	119,1	149,3	94,2	95,8
2023M04	103,7	101,2	105,9	60,7	118,7	162,2	88,2	97,1
2023M05	103,6	99,5	105,0	64,1	119,1	164,9	89,3	98,0
2023M06	103,3	98,3	102,1	66,4	114,8	144,9	92,9	98,9
2023M07	103,7	99,0	100,6	53,6	113,0	152,8	90,5	100,0
2023M08	103,9	99,4	100,1	63,6	117,4	146,6	89,8	100,5
2023M09	104,1	99,9	101,2	63,0	121,6	129,8	91,9	100,9
2023M10	103,8	99,5	100,4	67,2	118,2	145,4	89,1	100,1
2023M11	104,2	101,0	102,3	63,4	122,0	126,6	95,9	100,6
2023M12	104,5	101,2	105,1	59,2	131,7	142,4	94,7	101,4
2024M01	104,4	100,9	104,8	67,7	137,2	151,1	99,3	103,4
2024M02	104,3	100,8	107,2	64,9	136,2	157,7	95,6	104,2
2024M03	104,4	101,7	104,3	54,6	134,3	150,5	95,2	104,6
2024M04	104,5	101,5	105,7	60,4	133,6	151,3	95,2	104,3

*Nota 1:* AFI = trabajadores afiliados a la Seguridad Social, EMP = empresas inscritas en la Seguridad Social, PER = pernотaciones en establecimientos hoteleros, MAT = matriculaciones de turismos, EXP = exportaciones de bienes, IMP = importaciones de bienes, GAS = consumo de productos petrolíferos, ICE = índice de confianza empresarial.

*Nota 2:* Escala de colores en verde, amarillo y rojo según el rango de valores de cada celda.





### 3. Monitor de indicadores de coyuntura de Badajoz y de Extremadura

#### BADAJOZ: indicadores mensuales (2019M01 = 100)

	2023M01	2023M02	2023M03	2023M04	2023M05	2023M06	2023M07	2023M08	2023M09	2023M10	2023M11	2023M12
ISAE_OCEBA_BA	96,1	99,0	101,2	103,6	102,0	99,5	99,6	99,7	98,7	99,7	97,1	102,3
Demanda eléctrica												
Consumo de gasolinas, gasóleos y fuelóleos	82,8	89,4	96,8	87,0	86,6	84,3	93,6	93,0	94,7	91,2	94,8	97,6
Índice real de comercio al por menor (ICM, sin estaciones de servicio)												
IPI bienes de consumo	63,5	60,0	65,7	61,3	60,3	64,7	52,0	64,2	63,6	66,3	62,7	60,3
Matriculaciones de turismo												
IPI bienes de equipo												
Matriculación vehículos carga	63,5	63,2	72,9	70,4	69,6	76,5	76,2	71,8	75,9	85,4	89,8	72,8
Exportaciones reales de bienes (DataComex)	99,2	117,7	104,3	102,1	109,0	104,0	97,0	106,6	121,2	96,1	105,9	124,8
Importaciones reales de bienes (DataComex)	120,1	116,8	129,4	167,2	154,9	134,1	150,8	125,9	104,6	136,6	103,2	120,0
Índice de producción industrial (IPI)												
Visados de dirección de obra nueva: superficie para uso residencial	46,8	49,8	83,7	33,1	62,6	32,0	59,3	39,8	63,1	79,8	84,8	93,9
Licitación oficial del total de la construcción de las AA. PP.												
Indicador real de actividad del sector servicios (IAS)												
Transporte aéreo de pasajeros												
Permutaciones en establecimientos hoteleros (EOH)	105,3	108,7	111,6	107,9	102,6	105,6	98,9	102,3	98,9	102,0	102,3	106,6
Afiliados "corregidos" a la Seguridad Social (último día)	103,6	103,5	104,1	104,3	103,9	104,1	104,5	104,4	105,1	104,1	105,0	105,6
Afiliados a la Seguridad Social en la agricultura (último día)	90,4	89,8	89,3	89,2	89,2	89,4	89,5	90,0	88,2	88,1	89,6	88,5
Afiliados a la Seguridad Social en la industria (último día)	107,5	107,1	108,1	108,7	109,1	109,1	112,1	109,7	110,3	109,5	109,6	110,9
Afiliados a la Seguridad Social en la construcción (último día)	117,0	118,0	119,1	117,9	117,3	117,3	117,9	118,7	119,2	120,2	121,1	122,8
Afiliados a la Seguridad Social en los servicios (último día)	105,8	106,1	106,6	106,8	107,1	107,1	107,3	107,6	107,8	107,4	107,7	108,0
Parados registrados (último día)	80,8	81,0	80,5	80,3	80,8	80,5	79,8	79,8	79,7	78,6	77,3	76,6
Empresas inscritas en la Seguridad Social (último día)	100,7	101,2	101,7	101,6	100,8	100,5	100,5	100,8	101,0	101,3	102,0	102,3
Índice de precios de consumo (IPC)	116,1	115,9	116,1	116,4	116,4	116,4	117,5	117,9	118,3	118,5	118,5	118,7
IPC electricidad, gas y otros	98,6	109,1	103,6	99,6	99,0	100,3	99,3	98,8	99,3	96,5	93,1	94,9
Hipotecas constituidas sobre viviendas	137,7	100,1	107,1	106,9	106,5	110,3	104,2	101,0	111,8	103,1	93,6	99,4
Compraventa de viviendas	103,5	100,9	121,5	114,1	106,6	111,5	102,2	95,4	92,2	138,8	80,4	96,0

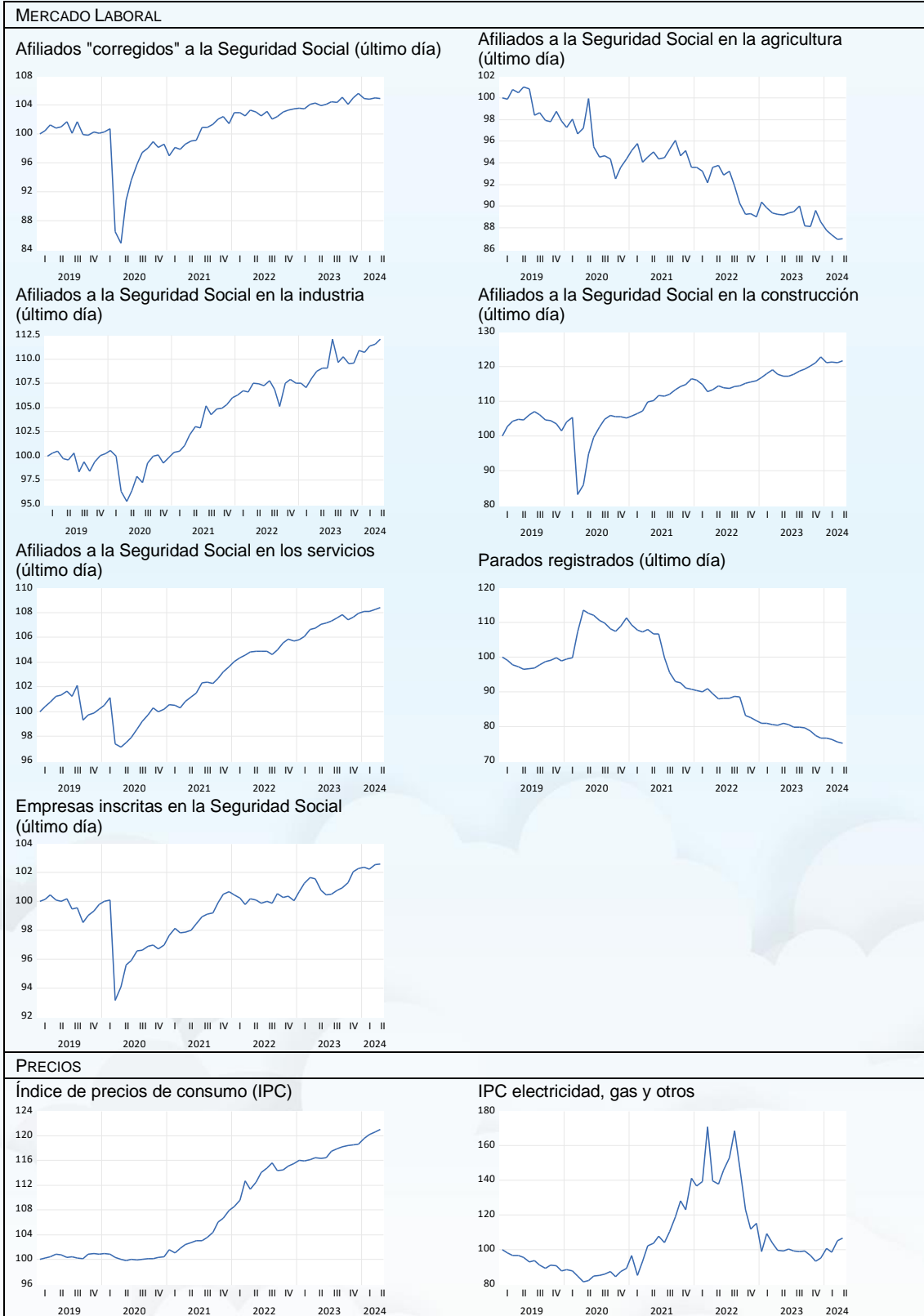


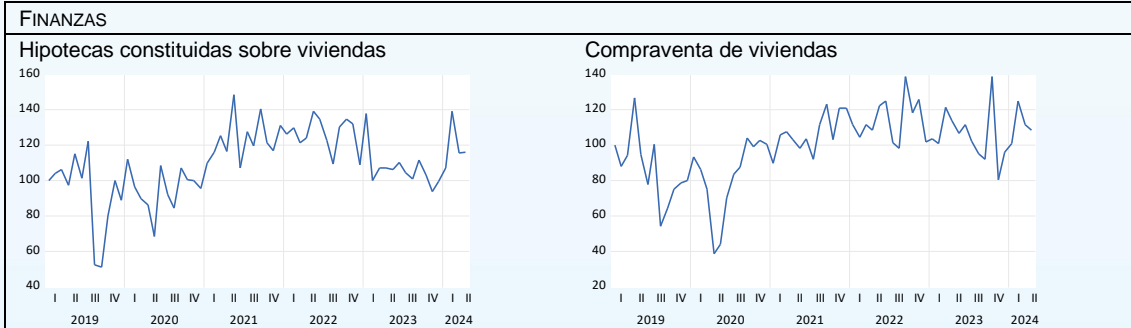
	2024M01	2024M02	2024M03	2024M04	2024M05	2024M06	2024M07	2024M08	2024M09	2024M10	2024M11	2024M12
ISAE_OCEBA_BA	105,1	104,6	101,5	102,7								
Demanda eléctrica												
Consumo de gasolinas, gasóleos y fuelóleos	100,1	96,9	96,4	96,4								
Índice real de comercio al por menor (ICM, sin estaciones de servicio)												
IPI bienes de consumo												
Matriculaciones de turismos	65,1	63,9	53,3	59,1								
IPI bienes de equipo												
Matriculación vehículos carga	86,4	83,1	79,1	82,4								
Exportaciones reales de bienes (DataComex)	120,6	119,0	116,4	116,9								
Importaciones reales de bienes (DataComex)	137,1	137,9	132,0	132,9								
Índice de producción industrial (IPI)												
Visados de dirección de obra nueva: superficie para uso residencial	137,2	78,5	78,0	77,4								
Licitación oficial del total de la construcción de las AA. PP.												
Indicador real de actividad del sector servicios (IAS)												
Transporte aéreo de pasajeros												
Pernocaciones en establecimientos hoteleros (EOH)	107,3	108,0	101,4	104,3								
Afiliados "corregidos" a la Seguridad Social (último día)	104,9	104,9	105,0	104,9								
Afiliados a la Seguridad Social en la agricultura (último día)	87,8	87,3	86,9	87,0								
Afiliados a la Seguridad Social en la industria (último día)	110,7	111,3	111,6	112,1								
Afiliados a la Seguridad Social en la construcción (último día)	121,2	121,4	121,1	121,8								
Afiliados a la Seguridad Social en los servicios (último día)	108,1	108,1	108,3	108,4								
Parados registrados (último día)	76,5	76,2	75,5	75,0								
Empresas inscritas en la Seguridad Social (último día)	102,4	102,3	102,6	102,6								
Índice de precios de consumo (IPC)	119,6	120,2	120,6	121,1								
IPC electricidad, gas y otros	100,7	98,6	105,2	106,5								
Hipotecas constituidas sobre viviendas	107,3	139,0	115,5	116,2								
Compraventa de viviendas	100,8	124,9	111,6	108,7								



ACTIVIDAD GENERAL	
<p>ISAE_OCEBA_BA</p> <p>Demanda eléctrica</p>	<p>Consumo de gasolinas, gasóleos y fuelóleos</p>
CONSUMO	
<p>Índice real de comercio al por menor (ICM, sin estaciones de servicio)</p> <p>IPI bienes de consumo</p>	<p>Matriculaciones de turismos</p>
INVERSIÓN	
<p>IPI bienes de equipo</p>	<p>Matriculación vehículos carga</p>

<b>SECTOR EXTERIOR</b>	
<p>Exportaciones reales de bienes (DataComex)</p>	<p>Importaciones reales de bienes (DataComex)</p>
<b>INDUSTRIA</b>	
<p>Índice de producción industrial (IPI)</p>	
<b>CONSTRUCCIÓN</b>	
<p>Visados de dirección de obra nueva: superficie a construir para uso residencial</p>	<p>Licitación oficial del total de la construcción de las AA. PP.</p>
<b>SERVICIOS</b>	
<p>Indicador real de actividad del sector servicios (IAS)</p>	<p>Pernoctaciones en establecimientos hoteleros (EOH)</p>
<p>Transporte aéreo de pasajeros</p>	







**BADAJOZ: indicadores trimestrales (2019Q1 = 100)**

	2023Q1	2023Q2	2023Q3	2023Q4	2024Q1	2024Q2	2024Q3	2024Q4
Producto Interior Bruto (PIB): índice de volumen CVEC								
Índice de confianza empresarial armonizado								
Transporte de mercancías por carretera								
Activos (EPA)	101,2	101,9	102,0	100,2	99,9			
Ocupados (EPA)	106,4	107,0	106,3	107,3	107,5			
Parados (EPA)	81,1	85,6	91,8	74,0	71,8			
Tasa de actividad (EPA)	100,7	101,5	101,4	99,7	99,5			
Tasa de paro (EPA)	80,3	83,1	90,0	73,9	71,9			
Crédito real de las entidades de depósito a AA. PP. y residentes								
Depósitos reales en las entidades de depósito de AA. PP. y residentes								
Personas físicas con actividad empresarial concursadas	—	—	—	6,0	—			
Empresas concursadas	4,0	11,0	15,0	12,0	—			

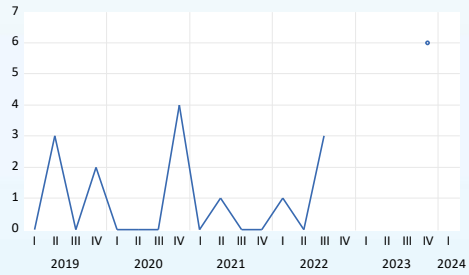
<b>ACTIVIDAD GENERAL</b> Producto Interior Bruto (PIB): índice de volumen CVEC      Índice de confianza empresarial armonizado	
<b>SERVICIOS</b> Transporte de mercancías por carretera	
<b>MERCADO LABORAL</b>	
<b>Activos (EPA)</b> 	<b>Tasa de actividad (EPA)</b> 
<b>Ocupados (EPA)</b> 	<b>Tasa de paro (EPA)</b> 
<b>Parados (EPA)</b> 	

**FINANZAS**

Crédito real total de las entidades de depósito a los sectores "AA. PP." y "otros sectores residentes"

Depósitos reales totales en las entidades de depósito de los sectores "AA. PP." y "otros sectores residentes"

Personas físicas con actividad empresarial concursadas



Empresas concursadas





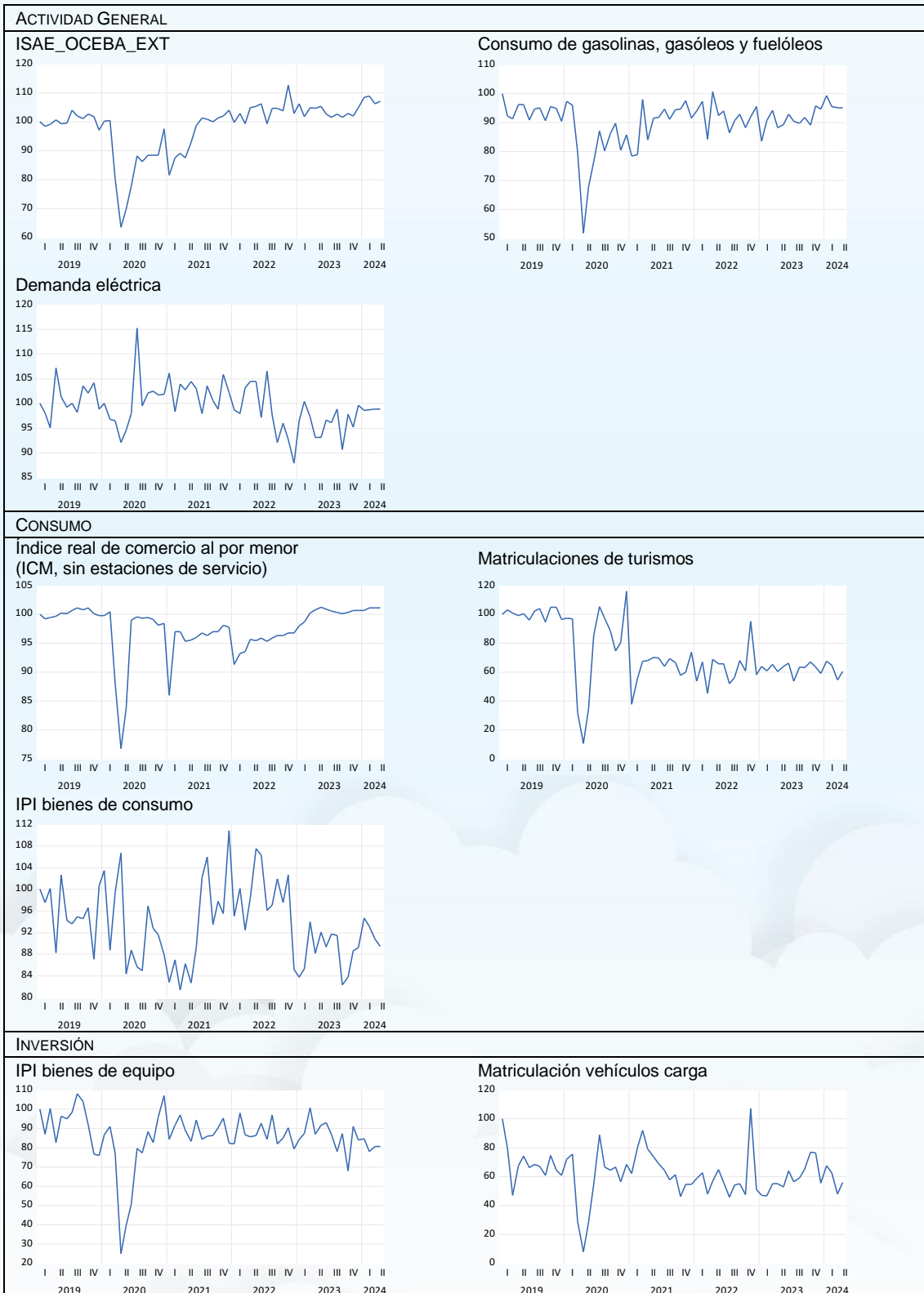
## EXTREMADURA: indicadores mensuales (2019M01)

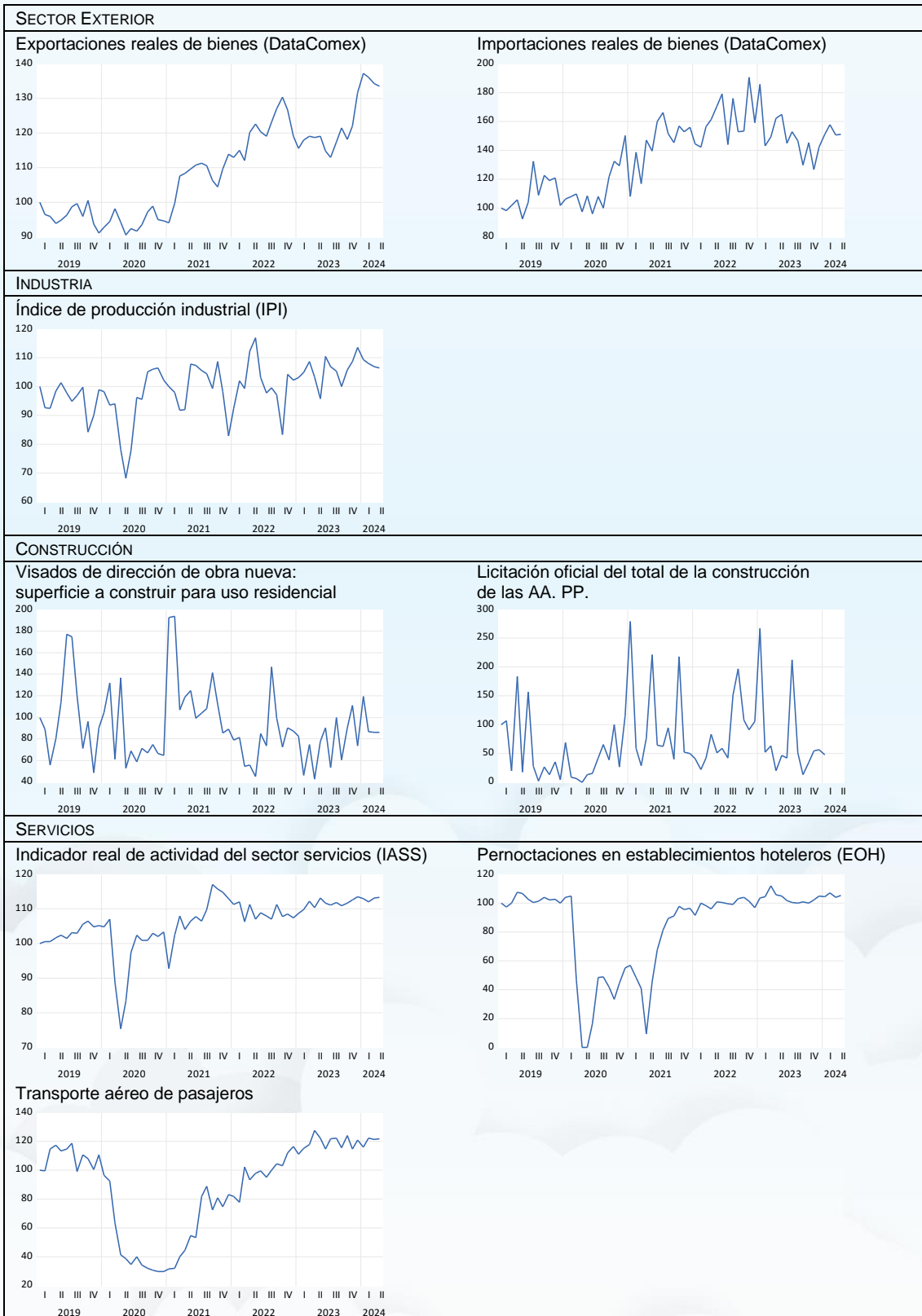
	2023M01	2023M02	2023M03	2023M04	2023M05	2023M06	2023M07	2023M08	2023M09	2023M10	2023M11	2023M12
ISAE_OCEBA_EXT	106,2	101,9	105,0	104,7	105,5	102,7	101,7	102,7	101,5	103,0	102,0	105,0
Demanda eléctrica	96,5	100,4	97,2	93,1	93,1	96,7	96,1	98,8	90,7	97,8	95,3	99,6
Consumo de gasolinas, gasóleos y fuelóleos	83,5	90,7	94,2	88,2	89,3	92,9	90,5	89,8	91,9	89,1	95,9	94,7
Índice real de comercio al por menor (ICM, sin estaciones de servicio)	98,0	98,7	100,2	100,9	101,3	101,0	100,5	100,4	100,1	100,3	100,7	100,7
IPI bienes de consumo	83,7	85,3	94,0	88,2	92,1	89,3	91,7	91,4	82,3	83,7	88,7	89,2
Matriculaciones de turismos	64,1	60,7	65,5	60,7	64,1	66,4	53,6	63,6	63,0	67,2	63,4	59,2
IPI bienes de equipo	84,3	87,4	101,0	87,1	91,7	93,0	87,0	78,0	87,4	68,0	91,1	84,0
Matriculación vehículos carga	47,0	46,8	55,2	54,9	52,9	63,9	56,4	58,9	65,3	76,8	76,4	55,6
Exportaciones reales de bienes (DataComex)	115,6	118,1	119,1	118,7	119,1	114,8	113,0	117,4	121,6	118,2	122,0	131,7
Importaciones reales de bienes (DataComex)	185,7	143,0	149,3	162,2	164,9	144,9	152,8	146,6	129,8	145,4	126,6	142,4
Índice de producción industrial (IPI)	103,2	104,9	108,8	103,3	95,8	110,4	107,0	105,5	100,0	105,8	108,7	113,7
Visados de dirección de obra nueva: superficie para uso residencial	82,3	46,5	74,6	42,8	77,9	90,4	53,7	99,6	60,4	90,4	110,8	73,8
Licitación oficial del total de la construcción de las A.A. PP.	266,8	52,3	63,0	19,9	45,7	42,2	213,0	50,5	12,9	34,1	54,1	56,4
Indicador real de actividad del sector servicios (IASSS)	108,7	109,8	112,3	110,4	113,3	111,7	111,1	111,9	111,0	111,8	112,7	113,6
Transporte aéreo de pasajeros	111,1	115,2	117,9	127,9	122,4	114,6	122,0	122,4	115,8	124,0	114,8	121,0
Pernotaciones en establecimientos hoteleros (EOH)	103,5	104,6	112,1	105,9	105,0	102,1	100,6	100,1	101,2	100,4	102,3	105,1
Afiliados "corregidos" a la Seguridad Social (último día)	102,9	103,1	103,5	103,7	103,6	103,3	103,7	103,9	104,1	103,8	104,2	104,5
Afiliados a la Seguridad Social en la agricultura (último día)	90,2	89,7	89,3	89,1	88,6	87,9	88,6	88,7	87,8	87,6	88,7	87,9
Afiliados a la Seguridad Social en la industria (último día)	106,5	106,3	106,9	107,8	107,2	107,4	108,8	108,0	108,5	107,9	108,0	109,2
Afiliados a la Seguridad Social en la construcción (último día)	116,4	117,2	117,8	117,8	116,8	116,4	117,1	117,6	118,1	118,1	119,0	120,6
Afiliados a la Seguridad Social en los servicios (último día)	105,2	105,5	105,8	106,1	106,4	106,4	106,6	106,8	107,1	106,8	107,1	107,3
Parados registrados (último día)	80,8	80,8	80,2	79,4	79,9	79,7	78,7	78,8	79,1	78,7	77,1	76,2
Empresas inscritas en la Seguridad Social (último día)	100,1	100,4	100,9	101,2	99,5	98,3	99,0	99,4	99,9	99,5	101,0	101,2
Índice de precios de consumo (IPC)	115,4	115,5	115,6	115,5	115,6	115,9	116,8	117,2	117,4	117,6	117,6	117,9
IPC electricidad, gas y otros	99,7	110,2	104,6	100,5	99,9	101,2	100,2	99,9	100,4	97,7	94,2	96,0
Hipotecas constituidas sobre viviendas	140,7	116,8	122,6	118,5	118,5	115,7	129,8	120,8	118,8	111,7	95,6	105,7
Compraventa de viviendas	120,9	112,4	134,6	118,5	128,1	113,1	116,0	113,4	100,5	138,2	89,7	102,1

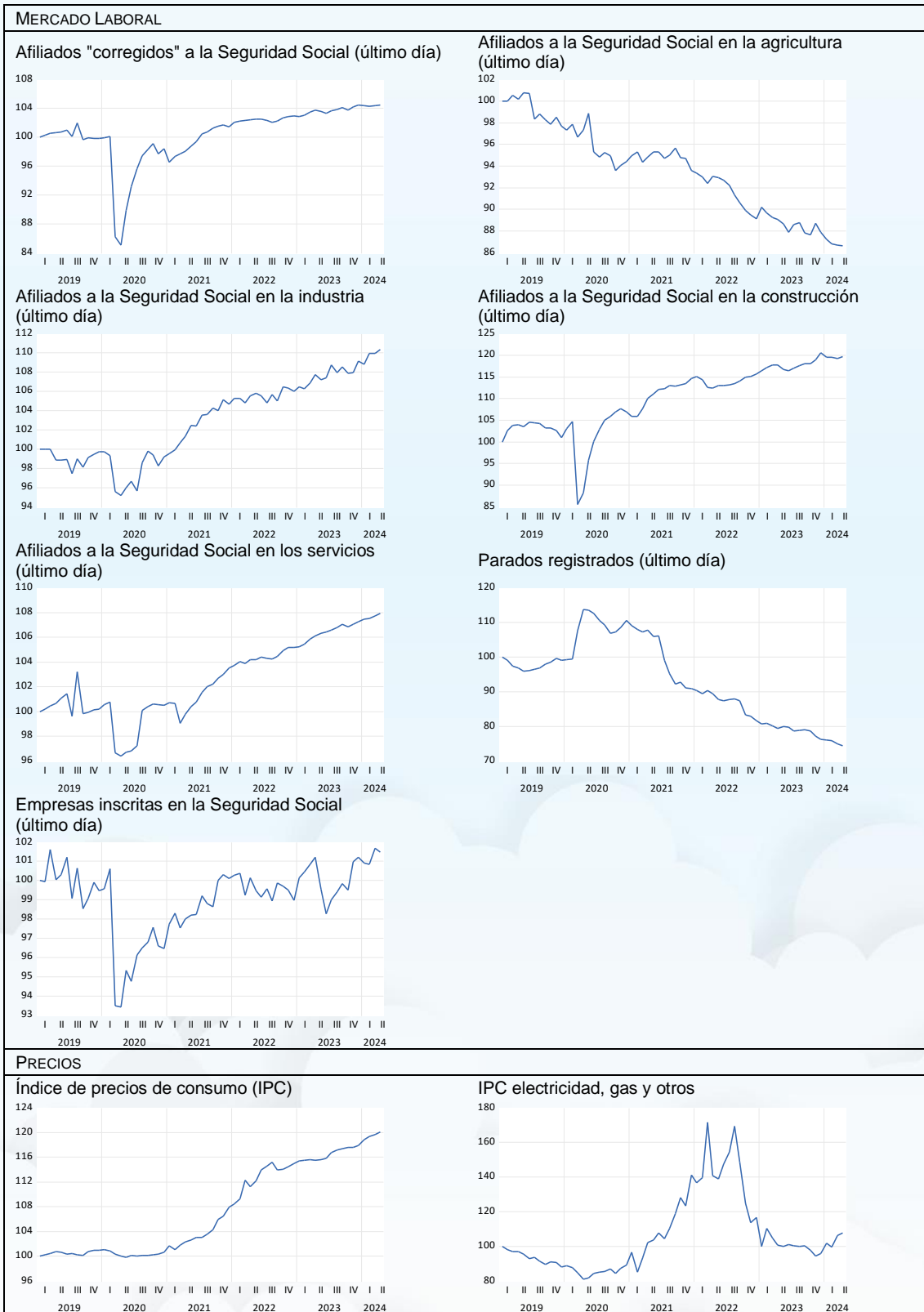




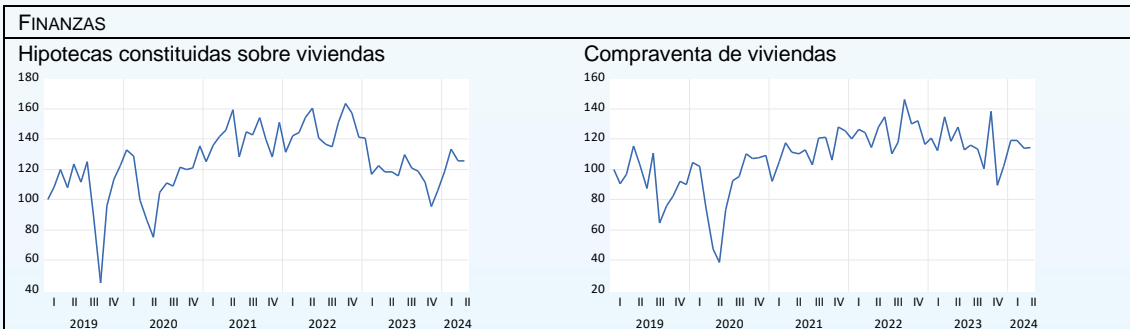
	2024M01	2024M02	2024M03	2024M04	2024M05	2024M06	2024M07	2024M08	2024M09	2024M10	2024M11	2024M12
ISAE_OCEBA_EXT	108,6	108,9	106,2	107,1								
Demanda eléctrica	98,6	98,7	98,8	98,9								
Consumo de gasolinas, gasóleos y fuelóleos	99,3	95,6	95,2	95,2								
Índice real de comercio al por menor (ICM, sin estaciones de servicio)	100,7	101,1	101,1	101,2								
IPI bienes de consumo	94,7	93,1	90,8	89,5								
Matriculaciones de turismos	67,7	64,9	54,6	60,4								
IPI bienes de equipo	84,7	78,0	80,9	80,6								
Matriculación vehículos carga	67,4	62,8	48,1	55,9								
Exportaciones reales de bienes (DataComex)	137,2	136,2	134,3	133,6								
Importaciones reales de bienes (DataComex)	151,1	157,7	150,5	151,3								
Índice de producción industrial (IPI)	109,4	108,0	107,0	106,5								
Visados de dirección de obra nueva: superficie para uso residencial	119,5	86,8	86,4	86,0								
Licitación oficial del total de la construcción de las A.A. PP.	47,0	—	—	—								
Indicador real de actividad del sector servicios (IAS)	113,1	112,1	113,1	113,3								
Transporte aéreo de pasajeros	116,3	122,5	121,6	121,9								
Pernocaciones en establecimientos hoteleros (EOH)	104,8	107,2	104,3	105,7								
Afiliados "corregidos" a la Seguridad Social (último día)	104,4	104,3	104,4	104,5								
Afiliados a la Seguridad Social en la agricultura (último día)	87,2	86,8	86,7	86,6								
Afiliados a la Seguridad Social en la industria (último día)	108,9	110,0	110,0	110,4								
Afiliados a la Seguridad Social en la construcción (último día)	119,5	119,5	119,3	119,8								
Afiliados a la Seguridad Social en los servicios (último día)	107,5	107,5	107,7	107,9								
Parados registrados (último día)	76,1	75,8	75,0	74,4								
Empresas inscritas en la Seguridad Social (último día)	100,9	100,8	101,7	101,5								
Índice de precios de consumo (IPC)	118,9	119,3	119,7	120,1								
IPC electricidad, gas y otros	101,8	99,7	106,2	107,7								
Hipotecas constituidas sobre viviendas	118,9	133,6	125,5	125,4								
Compraventa de viviendas	119,1	119,2	114,1	114,2								











**EXTREMADURA: indicadores trimestrales (2019Q1 = 100)**

	2023Q1	2023Q2	2023Q3	2023Q4	2024Q1	2024Q2	2024Q3	2024Q4
Producto Interior Bruto (PIB): índice de volumen CVEC	97,1	97,6	98,1	98,7	—			
Índice de confianza empresarial armonizado	94,7	97,8	100,3	100,5	103,9			
Transporte de mercancías por carretera	132,6	142,1	140,9	154,0	144,8			
Activos (EPA)	100,9	100,7	101,1	100,3	99,6			
Ocupados (EPA)	104,6	105,5	105,5	106,7	105,0			
Parados (EPA)	86,0	84,2	84,5	75,3	75,7			
Tasa de actividad (EPA)	100,5	100,1	99,6	99,5	98,4			
Tasa de paro (EPA)	85,3	83,5	84,0	75,3	76,6			
Crédito real de las entidades de depósito a AA. PP. y residentes	96,3	94,1	92,3	90,5	89,2			
Depósitos reales en las entidades de depósito de AA. PP. y residentes	101,8	102,2	102,0	102,6	102,3			
Personas físicas con actividad empresarial concursadas	—	—	—	13,0	—			
Empresas concursadas	5,0	15,0	17,0	13,0	—			

